

学生指導&国試対策の必携マガジン



# INFORMA

2023年版

第113回

## 看護師国試対策の基本

第112回看護師国試  
ボーダーは低下

合格者を増やす指導法



2022年度お申し込み実績  
**80,922人**  
 毎年、増加中!

お申し込みはこちら!

▼検索から  
 メディックメディア模試 2023 看護

▼二次元コードから

第113回対策

# 看護師国家試験のための メディックメディア 模試

- WEB・紙 2つの成績表
- 名簿不要

受験後の復習まで、しっかりサポート!

全問対応WEB復習つき

- 一人一人の復習状況がみえる!
- 『レビューブック』『病気がみえる』などと連携!

NEW! 講義動画

同時申し込みなら、複数学年のご利用でも割引が適用されます!

セットでのお申し込みがお得です!

240問模試	必修模試・低学年模試
2,000円 → <b>1,600円</b> (税込)	1,500円 → <b>1,100円</b> (税込)

※いずれか4回を一括お申し込みいただいた場合。いずれか3回を一括お申し込みいただいた場合は各回300円引きとなります。

### 受験期間

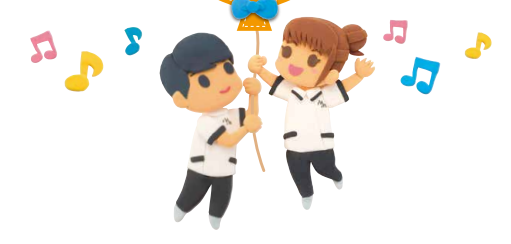
2023年4月1日      2023年8月1日      2023年11月1日      2024年3月31日

○申込受付期間  
 ~2024年3月15日  
※学校教員さまを代表者としてお申し込みのみ承ります。

○マークシート返送締切  
 2024年3月31日  
 発送分まで受付

240問 模試	第1回	受験推奨期間	受験可能期間
	第2回		受験推奨期間
	第3回		受験期間
	必修模試	受験期間	
	低学年模試	受験期間	

## CONTENTS



2023年版

### 第113回看護師国試対策の基本

第112回看護師国家試験 ボーダーは低下 ..... 4

合格者を増やす指導法 ..... 8

合格者がもっとも選んだ問題集

国家試験分析からみる『クエスチョン・バンク』シリーズ ..... 16

看護師国家試験のための『メディックメディア模試』 ..... 20

看護師国家試験合格支援プログラム『カスタマーサクセス看護』 ..... 24

ネコナースの合格予報 for School ..... 28

書籍一覧 ..... 30

# 113回看護師国試 対策の基本

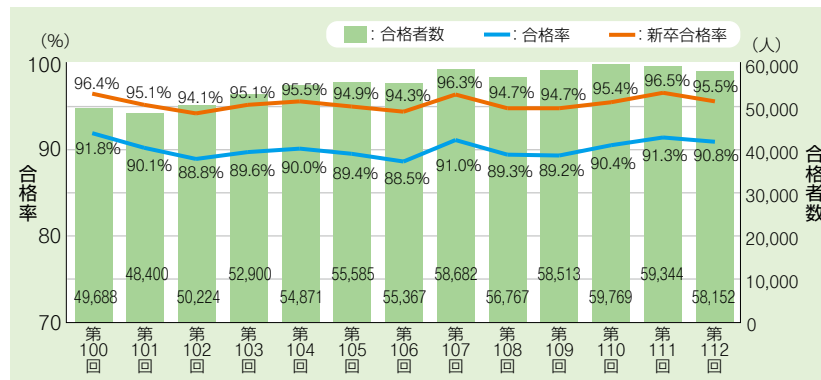
試験の分析を行いました。その結果を踏まえ、どのように国試対策指導をすべきかを解説いたします。

弊社採点サービス「ネコナースの合格予報」をもとに第112回看護師国家

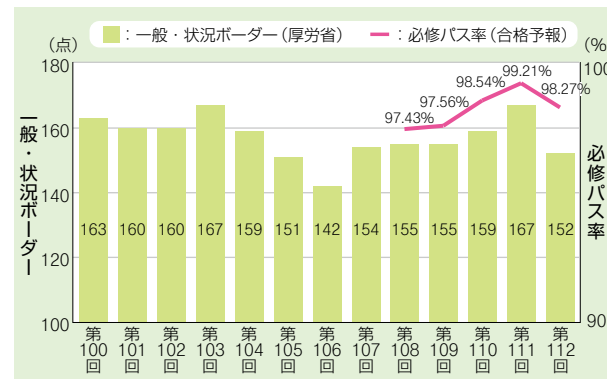


## 第112回看護師国家試験 ボーダーは低下

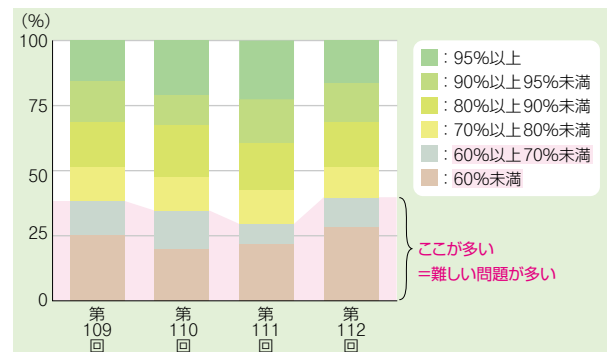
まずは基本情報として、合格率の推移をみてみます。全体の合格率はおおむね90%前後、新卒合格率はおおむね95%前後で推移しています。昨年と比べると今年の合格率、新卒合格率ともに低下しており、一昨年並となりました。経年推移でみると大きな変動はなく、安定しているといえます。



第112回国試の特徴として、一般状況設定問題のボーダーラインが、第111回より15点低下したことが挙げられます(右図の棒グラフ)。第106回、第105回に次ぐ低さになっており、近年でも難易度が高かったと考えられます。一方、必修問題の難易度についてみていきます。右図の折れ線グラフは、弊社採点サービス「ネコナースの合格予報」をもとにした、必修問題の合格ラインをクリアした受験生の割合(パス率)です。必修パス率は昨年と比べると低下していますが、一昨年以前とは同様であることから、**必修問題の難易度は例年並**であったと考えられます。



一般状況設定問題のボーダー低下について、正答率分布のグラフをみていきます。第112回は**正答率60%未満の問題の割合が高く**、70%未満でも例年より高いです。このことより、**近年では難易度が高い問題が多かった**と考えられます。今回正答率が低い問題が増えた理由について、次ページから検討していきます。



## 仮説 1

### 新出題基準の影響

第112回看護師国家試験では、令和5年版新出題基準が適用されました。これが低正答率問題の増加に影響があるかを検証しました。

### 新出題基準上の“新項目”について

問題番号	形式	項目	正答率
112A020	必修	必要な防護用具(手袋、マスク、ガウン、ゴーグル)の選択・着脱	70.4
112A026	一般	細胞内受容体、核内受容体	87.8
112A043	一般	画像検査(CT, MRI)	98.4
112A060	一般	子育て世代包括支援センター<母子健康包括支援センター>	40.3
112A068	一般	成年後見制度	80.3
112A073	一般	労働安全衛生法	89.2
112A075	一般	音の伝播	62.9
112A081	一般	変形性膝関節症	33.4
112P008	必修	発達課題の特徴	96.9
112P026	一般	心周期	14.6
112P053	一般	生活環境	57.6
112P063	一般	トラウマインフォームド・ケア<TIC>、逆境体験	68.0
112P065	一般	尿道カテーテル管理	83.6
112P093	状況	鶏眼<うおのめ>、胼胝<たこ>	94.2

完全な新規

上の表は第112回国試で新出題基準の新項目として問われた問題と、その正答率をまとめたものです。弊社調べでは、新出題基準上の“新項目”として問われた問題は14問ありましたが、過去に問われたことがあるものを省くと、**完全な新規テーマは「変形性膝関節症」のみ**といえます。

具体的にどう問われたのか、問題をみていきましょう。

### 新項目の例 1 / 新項目「変形性膝関節症」

#### 112回午前 81

- 変形性膝関節症について正しいのはどれか。  
osteoarthritis of the knee
1. 男性に多い。
  2. 第一選択は手術療法である。
  3. 変形性関節症の中で2番目に多い。  
osteoarthritis
  4. 二次性のものが一次性のものより多い。
  5. 経時的に進行して10年で半数が悪化する。

過去に状況設定としては出題歴あり。しかし、疾患自体については問われていないため、正答率は低くなったと考えられる。

正答率：33.4%

新項目の例 2 / 新項目「労働安全衛生法」

112 回午前 73

職員数が300人の病院の看護師の働き方に関するマネジメントで、労働安全衛生法に基づいて規定されているのはどれか。

1. 1年以内ごとに1回、定期的に心理的な負担の程度を把握するための検査を行う。
2. 8時間を超える夜勤の時は1時間以上の休憩を確保する。
3. 生理日に就業が著しく困難な場合は休暇の請求ができる。
4. 妊娠中は請求すれば時間外労働が免除される。

正答率：89.2%

108 回午後 3

労働安全衛生法に規定されているのはどれか。

1. 失業手当の給付
2. 労働者に対する健康診断の実施
3. 労働者に対する労働条件の明示
4. 雇用の分野における男女の均等な機会と待遇の確保

出題基準上「労働安全衛生法」は新規項目。しかし実際は過去問で出題されているため、正答率は高くなっている(例：108回午後第3問)。

例にあるように、新出題基準の新項目であっても、問われる知識は既存のものが多いことがわかり、新出題基準上の新項目のみが低正答率問題増加のファクターではないと考えられます。

仮説

2 プール問題の影響

看護師国家試験では、過去に問われた内容と似たような問題（以下プール問題）が頻繁に出題されます。プール問題は正答率が高くなることが多いため、第112回国試では問題数が少なくなったのではと仮説を立てました。

プール問題は過去問と「ほとんど同じ」ですので、過去問を演習していれば間違えることはないと思われます。弊社にて近年のプール問題数について調査したところ、第112回でのプール問題数は昨年と比べると減少していますが、近年ではむしろ多いほうでした。では、なぜプール問題数が増えたにもかかわらず、正答率が低い問題が増えたのか、実際に問われた問題のみをみます。

	109回	110回	111回	112回
合計	23問	23問	47問	37問
うち必修	17問	14問	21問	16問
うち一般	6問	9問	21問	18問
うち状況	0問	0問	5問	3問

プール問題の定義

- 問題で問われたことが一致かつ選択肢が2つ以上一致していること(選択肢型問わず)
- 問題で問われたことが一致かつ選択肢が一致+部分一致複数
- 問題で問われたことが一致かつ選択肢の部分一致3つ以上
- 統計、政策の数値系問題は問題が一致していればプール問題とみなす
- 状況設定問題は与えられている状況、患者像の概ねの一致がみられればプール問題とみなす

プール問題出題例

112 回午前 21

オートクレーブによる滅菌法はどれか。

1. 酸化エチレンガス滅菌
2. 高圧蒸気滅菌
3. 放射線滅菌
4. 乾熱滅菌

正答率：97.9%

過去問と問題文が同じで、選択肢も3つ完全一致。問われたことが同一なので、正答率が高いといえる。

106 回午前 21

オートクレーブによる滅菌法はどれか。

1. 乾熱滅菌
2. プラズマ滅菌
3. 高圧蒸気滅菌
4. 酸化エチレンガス滅菌

正答率：98.3%

112 回午前 86

緑内障について正しいのはどれか。  
glaucoma  
2つ選べ。

1. 眼球が突出する。
2. 視神経が萎縮する。
3. 硝子体が混濁する。
4. 眼底に出血がみられる。
5. 眼圧の上昇が原因となる。

正答率：62.3%

問題文は過去問と同じで、選択肢も5つ中4つ完全一致。しかし、問われたのが第102回と10年前であり、学習対象としていたかどうかで解けたかどうか分かれたと考えられる。

102 回午前 88

原発緑内障について正しいのはどれか。2つ選べ。

1. 眼球が突出する。
2. 眼圧が上昇する。
3. 瞳孔が縮小する。
4. 視神経が萎縮する。
5. 眼底に出血がみられる。

正答率：64.8%

プール問題であっても正答率が低い問題は存在しており、**プール問題の問題数が今回の正答率低下に影響を及ぼしたとはいえない**と考えられます。

112回国試分析まとめ

- **必修は標準レベル**であったが、一般状況設定問題は近年では**難易度が高かった**。
- 一般状況設定問題は、**正答率60%未満の問題の割合が比較的多く**、それがボーダー低下につながったと考えられる。
- 第112回から導入された新出題基準での新項目の問題について、正答率は問題によって高低がある。そのため、**新出題基準の新項目のみが正答率変動のファクターにはなっていない**といえる。
- プール問題は近年では多いほうだったが、**プール問題でも低正答率の場合もあり**、今回の正答率低下の要因にはなっていないことが考えられる。

第112回国試では、得点率・ボーダーは下がりましたが、何か特定のファクターが影響したわけではないことがわかりました。**従来通りの対策をしていくことが大切になります。**





# 合格者を増やす指導法

鉄則

## 過去問で始まり 過去問で終わる

### 医道審議会より「既出問題の活用」について

既出問題の活用は、難易度の安定化の観点からも有用であり、引き続き活用する。看護師国家試験における必修問題は、看護師にとって特に重要な基本的事項を問うものであることから、限られた範囲の中で繰り返し問うことが妥当であると考えられる。そのため、重要な基本的事項を繰り返し出題するなど、必修問題においてはより積極的に既出問題を活用していく。

出典：「保健師助産師看護師国家試験制度改善検討部会 報告書（令和3年3月31日）」（医道審議会保健師助産師看護師分科会）より抜粋  
※保健師助産師看護師国家試験制度改善検討部会 報告書（令和3年3月31日）：https://www.mhlw.go.jp/content/10803000/000919424.pdf

→ 新規性のある予想問題より、過去問を中心に学習し、その周辺知識を身につける

上記を踏まえ、弊社では 1 質的目標、2 量的目標の2つの目標を提示しています。



必修問題	全問
一般・状況設定問題	正答率70%以上の問題

が解ける程度の知識

### 正答率70%以上の問題を正解すれば合格する

第112回看護師国試では、厚労省発表の一般・状況設定問題のボーダーは152点/250点(60.8%)でした。弊社採点サービス「ネコナースの合格予報」の解答データより得られた問題ごとの正答率に基づき、正答率が高い順に並べて上から正解していくと仮定したとき、「152点とるには、正答率何%以上の問題を正解すればよいか」を算出しました。

結果は、73.7%となりました。正答率73.7%以上の問題をすべて正解すれば、152点に到達することができます。

第106回以降の国試について、同様の方法で算出した結果をご紹介します。

回数	第106回	第107回	第108回	第109回	第110回	第111回	第112回
正答率	71.2%	72.3%	73.2%	71.6%	73.2%	77.0%	73.7%

上記より、正答率70%以上の問題を正解すれば合格ラインに到達できると考えられます。

しかし、正答率70%以上の問題が解ける知識を身につけることは、正答率70%以上の問題だけを勉強することとは異なります。その理由を以下でご説明します。

理由

### 1 過去問とほぼ同じ内容が問われ、正答率が上昇している問題がある

106 回午前 75

平成26年（2014年）の人口動態統計における妻の平均初婚年齢はどれか。

- 23.4歳
- 25.4歳
- 27.4歳
- 29.4歳
- 31.4歳

正答率：65.9%

112 回午前 1

令和2年（2020年）の人口動態統計における妻の平均初婚年齢はどれか。

- 19.4歳
- 24.4歳
- 29.4歳
- 34.4歳

正答率：97.7%

106 回午前 75 ではそれ以前に問われたことのない切り口での出題であったため正答率が低めでしたが、112 回午前 1 では過去問とほぼ同様の出題、かつ「クエスチョン・バンク」に掲載されていたため過去問演習に取り組んだ学生が得点しやすく、正答率が極めて高くなったと想定されます。

理由

### 2 過去問の周辺知識を問われ、正答率が上昇している問題がある

108 回午前 84

アセチルコリンで収縮するのはどれか。2つ選べ。

- 心筋
- 排尿筋
- 腓腹筋
- 立毛筋
- 瞳孔散大筋

正答率：22.8%

112 回午前 26

骨格筋の細胞膜には（ ）に対する受容体がある。自己抗体がこの受容体の働きを阻害すると骨格筋は収縮できなくなる。（ ）に入る神経伝達物質として正しいのはどれか。

- アセチルコリン
- アドレナリン
- ドパミン
- ノルアドレナリン

正答率：87.8%

108回午前84では5肢択二問題であることに加え、アセチルコリンが骨格筋を収縮させること・選択肢の中で、腓腹筋が骨格筋であることの2つの知識が必要となるため正答率が低いと考えられます。一方で112回午前26では、「クエスチョン・バンク」を用いた過去問演習の過程でアセチルコリンの作用機序という周辺知識を学習したため正答率が上昇したと考えられます。



「クエスチョン・バンク」シリーズに掲載されている解説付きの問題  
全1,721問を3周する

「クエスチョン・バンク」シリーズ(p.16~)では正解選択肢はもちろん、不正解選択肢にもいいな解説を掲載しています。また、基本事項や補足事項など500点以上の図表を用いて、学生の学習をサポートいたします。

# 過去問の効果的な活用方法

## 問題の取り組み方

ここからは、『クエスチョン・バンク』シリーズに掲載されている解説付きの問題全1,721問を3周する際に、それぞれのタイミングでどのようなポイントを押さえておくべきかをご紹介します。

### 1 周目

1周目は**答えを見ながらでもいい**ので、なるべく早く終わらせて2周目・3周目へ進みましょう。1周目の大きなポイントは、**学生本人がわからない・自信のない問題を振り分ける**ことです。1周目で問題を振り分けることにより、2周目で特に優先しておさえておくべき問題を抽出でき、これ以降の学習をスムーズに進めることができます。また、**国試問題に慣れる良い機会**にもなります。



### 2 周目

2周目は特に力を入れて学習します。「問題を解く」というより、**一周目でわからない・自信がないに振り分けた問題について**過去問で問われた**知識とその周辺知識をインプット**していきます。具体的な内容としては、解説を読み込み、自分が知らないことを調べて理解し、それを自分の知識として蓄えます。時間を多く必要としますが、この理解する段階がとても重要となります。



### 実際に『クエスチョン・バンク』シリーズを使って学習した看護学生の声

私は12月から国試勉強を始めたので、周り比べてもかなり遅いほうでした。国試までに時間がなかったため、**解説の質が良いこと・問題数が多過ぎない**ことを重視して『クエスチョン・バンク』を選びました。充実した解説のおかげで、1問からほかの問題にも派生する知識を得ることができ、**能動的に学習を進められた**と思います。結果、模試では安定して200点以上取れるようになりました。



### 3 周目

3周目は、2周目を終えても残っている**苦手な潰す**ことを意識して進めていきます。2周目でインプットが不十分だった問題、最後の総まとめとして知識が不足している問題に集中して取り組むことにより、**苦手分野をどんどん減らして**いきます。それでも自信がないなどの問題は、必要に応じて4周目以降も学習していきます。



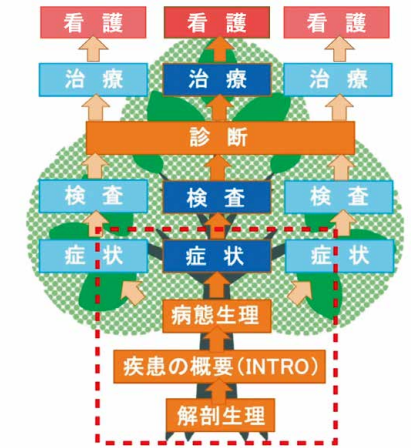
## 取り組む問題の順番について



### 最初にやりたい4分野

- ① 人体の構造と機能
- ② 疾病の成り立ちと回復の促進

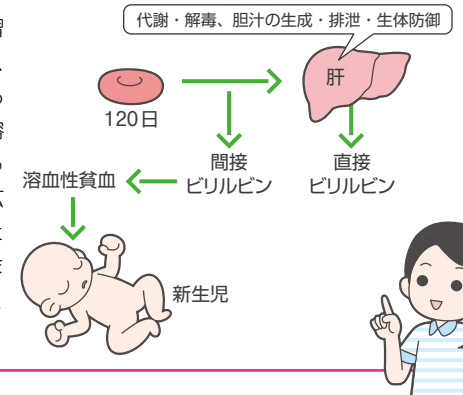
解剖・病態生理分野を優先する理由は2つあります。1つめは、**国家試験の多くの分野(枝葉)に関係する重要な土台(幹)**となるからです。土台となる知識がしっかりと固まっていれば、ほかの分野の理解も深まり、難しい問題に出会ったときにも応用が効くようになります。2つめは、**範囲も広く理解すべき内容も多くあり、ほかの分野と比較して多くの時間を取る必要がある**からです。成績下位層の学生ほど習得に時間を要するため、早期から対策を進める必要があります。以上の2つの理由により、**解剖・病態生理分野は最優先で取り組むべき分野**といえます。



### 解剖生理の重要性についての学生さんの声

「1問が1点にしかならない問題」と、「1問が何点にもなる問題」があると思います。「1問が何点にもなる問題」は**解剖生理**です。私は国試勉強の際、ひとつの内容を切り口にどんどん知識を広げていく勉強法を実践していました。

たとえば「赤血球が肝臓で破壊される」ことを学習する際、その過程で生成される**間接ビリルビン**について、「何に対してどう作用するのだろうか」「血中濃度が上がると溶血性貧血が生じるのか、どんな疾患なんだろう」「溶血性貧血といえば新生児にも生じるな、新生児の生理ってどうだったっけ」というように、関連付けて学びを広げていました。こうすることで、点としてではなく線として理解することができ、知識を定着させやすくなりました。そのため、新しい切り口の問題でも正答を導くことができるようになります。



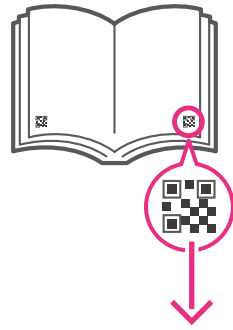
- ③ 母性看護学
- ④ 精神看護学

解剖・病態生理分野の次に**母性看護学・精神看護学**を優先して取り組むことを推奨する理由は2つあります。1つめは、他の分野と比較して**学習範囲が狭い**からです。たとえば、女性のホルモン周期や分娩の進行などは、その知識を習得することによってさまざまな切り口の問題に対応することができます。2つめは、**状況設定問題での出題が多く得点に結びつきやすい**からです。状況設定問題は1問につき配点が2点と高いため、この分野を優先的に学習することによって**効率よく得点**することができます。

# メディックメディアの学習サポートツール

ここからは、弊社が提供しているさまざまなサポートツールについて紹介いたします。

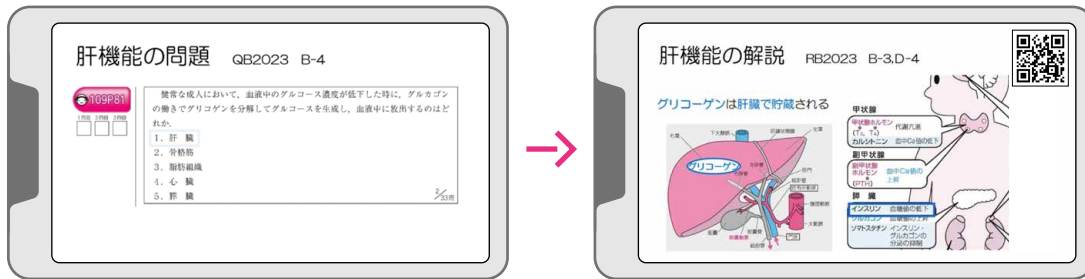
## クイック動画



クイック動画とは、書籍の各ページに配置されているQRコードから視聴することができる動画です。国試問題をベースに、幹（解剖生理、病態）から枝葉（治療、看護）までしっかりと解説されています。

『レビューブック』や『クエスチョン・バンク』の参照ページを掲載しているため、学生の学習効率を上げることができます。

また、『クエスチョン・バンク』シリーズには、各問題に対応した問題解説動画を随時作成・追加しています。



最初に国家試験の問題が表示されることで、学生は国試の出題内容や形式を確認できます。その後、解剖生理に立ち返った丁寧な解説を視聴し、根拠から理解することができ、学習を深めることができます。



## NEW! 問題解説動画

問題解説動画は『クエスチョン・バンク』と『クエスチョン・バンク Select 必修』の書籍ページのQRコードから視聴できます。



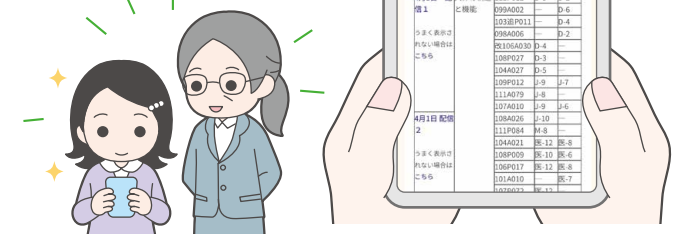
まずは答えを見ながら問題を解きます。そのあと、解説パートで知識をインプット。最後に、もう一度同じ問題にチャレンジしてアウトプットを行うことで知識がしっかりと定着します。

## QB3周プロジェクト

無料アプリ「クエスチョン・バンク」では、4月1日から1日20問を毎日配信しています。このペースで学習すると、3か月で1,721問を1周、年末までに3周することができます。（すでに配信済みの問題もホームページ「がんばれ看護学生」からアクセスして取り組むことが可能です。）

看護国試1日20問 🔍 で検索ください。

出題される問題の順番は、弊社が推奨している分野順 (p.11～) となっています。早期からコツコツと国試対策を進めるために、学生様にもお勧めいただけますと幸いです。



## まとめ

- 国試対策は「過去問」で始まり「過去問」で終わる
- 必修問題全問、一般・状況設定問題 正答率70%以上の問題を落とさない知識を身につけることが重要
- 特に優先して取り組む必要があるのは、人体の構造と機能・疾病の成り立ちと回復の促進・母性看護学・精神看護学の4分野





# 合格率アップにつながる指導法

2023年4月22日、弊社主催の国試対策WEBセミナーにて、長年看護師国試に携わってこられた2名の看護学校の先生に、合格率アップにつながる指導法について伺いました。

大学教員 **佐藤 慶如** 先生

旭川市立大学 保健福祉学部 保健看護学科 准教授。  
大学教員のほか、看護・医療系の某予備校で15年以上講師を務め、約3,000名の学生を指導した経歴をもつ。



元 専門学校教員 **奥原 真仁** 先生

旭川市立大学 保健福祉学部 保健看護学科 助教。  
昨年度まで14年ほど看護専門学校で教鞭を取っており、国試対策にも8年携わった経歴をもつ。  
以下の内容は専門学校での指導に基づく。

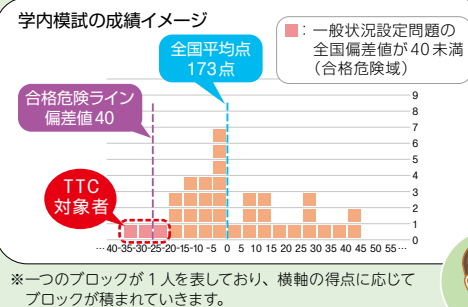


最終学年の国試対策の流れを教えてください。

実習が10月末まで続くので国試対策に本腰を入れるのは11月以降です。私の受け持つ必修対策講座や各領域の先生方による特別補講講座を年末にかけて実施していきます。

本校での低学力層はTTC(特別トレーニングクラス)として、模試の結果から抽出しています。下図は模試成績に基づくヒストグラムであり、赤囲み周辺に位置する学生が対象となります。国試対策が本格化する前に抽出を行い、年末には再考も行います。

本年は国試対策への積極的な介入から少し教員の手を離れた関わりがポイントで、なるべく学生の自走を促しました。一方で教員チューターによるメンタルサポートは手厚く実施しました。チューターは国試対策には関与せず、「いつでもおいで」と伝え、なにかあったときの受け皿であることを意識しました。コミュニケーション不足で実態のみえない学生は要支援であることも多く、学生の学習状況は教員が十分に把握しつつ、あくまでも待つことを大切にできました。



まず5月に外部講師補講として人体の構造と機能を復習します。解剖生理は学習のうえで重要ですが、効果的な学びにつながる授業は難易度が高いため、より専門性の高い外部講師(佐藤先生)に依頼しています。

実習は5月から12月頃まで続きますが、国試対策は10月頃から本格化します。はじめは得点しやすい必修問題・基礎看護学・老年看護学などを中心に、状況設定問題対策にも取り組みます。同時に模試の結果をふまえて特別補講の学生を抽出し、各領域の先生方による補講や外部講師授業を重ねることで、少しずつ対象の学生を減らしてきました。

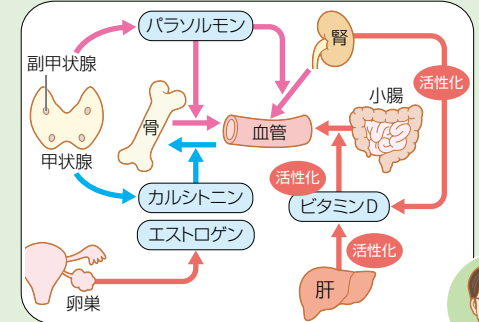
本年の変更点として、模試の復習を重視し、しっかり復習の時間を取るために模試の受験回数を減らしたことが挙げられます。特に全国正答率が高いにもかかわらず間違えてしまった問題は重点的に復習するよう伝えていきます。

また、本校では既卒生のサポートも積極的に行っています。4月に不合格になってしまった学生に連絡をし、7月くらいまでは学校に週に1日来てもらっています。実習指導もあるためつきっきりというわけにはいきませんが、場所と教材を提供するかたちでフォローを行っていました。



効果的な学習方法について教えてください。

解剖生理から積み上げ、さらに知識の一つひとつをつなぎ合わせて学びを深める点と点をつなげる学習法が効果的です。カルシウム代謝を例とすると、私はふだん、血中Ca濃度を上げるパラソルモンはどこから分泌されどのように働くか、Caの腸管からの吸収にはどの臓器が影響するか、それらの臓器の悪化がCa代謝にどのように影響を及ぼすかを、一つの絵のなかで説明しています(右図)。言葉・文字ではなく図示してひとつの知識を理解する際、できるだけ周辺の関連する知識を結び付けるようにしています。そうすることで単純思考の暗記とは異なり、図から記憶へと結び付き、多くの情報を知識として定着させることができます。



解剖生理に立ち返って学ぶのは非常に大切ですが、難易度が高く、取り組みない学生も多いのが実情です。そこで学習のスタートを実習でまわった領域におくと、ややハードルが下がる場合があります。たとえば胃癌の患者さんを受け持った学生であれば「どんな看護をしたのか」「その看護はなぜ必要なのか」から学習を進め、その過程で解剖生理を振り返っていきます。



合格率アップの秘訣はなんですか?

とにかく学生本人が危機感をもつことが一番大切です。特に低学力層の学生はなかなか危機感をもってくれません。だからといって勉強するよう強く言っても、経験上あまり効果はありませんでした。一番学生が危機感をもちやすいのは、ほかの学生のなかにおかれたときです。「あの子あんなに進んでいるんだ」「みんな真剣だな」という気づきによってエンジンがかかるため、その動機付けをいかに工夫して行うかだと思っています。その一環として、本校では卒業生へのインタビューを実施・動画化し、どんな時期にどんな勉強をしていたかなどを伝えています。



インプットしたら、必ずアウトプットも行うよう指導することです。アウトプットとして最も効果的なのは人に話すことで、学生同士で相互に教え合うことにより自然とアウトプットができていきます。



学校全体で国試対策に取り組む際は、周囲の先生をどのように巻き込めばよいでしょうか?

看護教育に携わる先生はみなさん教育熱心ですが、国家試験対策に関しては熱量に差があるように見受けられます。ほかの先生方を巻き込む方法として、国試対策のなかで領域別の対策講座やテストを設け、その指導を各領域の先生方に依頼するのがおすすめです。専門領域に応じた内容であれば比較的受け入れてもらいやすいように思います。それでも「自分には関係ない」というスタンスの先生に訴求するには、会議だけでなく、直接伝える熱意も必要になります。近年では本校も、仕組みづくりと熱意で少しずつ変化を感じられるようになりました。



まずは模試の結果などについて全体に情報共有することが、非常に重要だと考えています。また、本校も各領域の先生に、国試対策講座やポストテストの実施・解説などで協力いただいています。領域別の対策講座は、数は多くありませんが、先生方が国試対策に目を向ける機会となり、意義があると感じています。ポストテストとは、実習後もしくは前後に実施する国試問題をもとにしたテストです。普段の指導の延長線上に据えることで、なるべく多くの先生方に関心をもってもらえるようにしています。







合格者がもっとも選んだ問題集

※メディックメディアの採点サービス「ネコナースの合格予報」調べ  
(2022年、回答者45,649名)

国家試験分析からみる

# 『QUESTION・バンク』シリーズ

丁寧な解説で受験生に選ばれ続けている『QUESTION・バンク』シリーズが最新の国家試験分析に基づき、さらにパワーアップしております。効率良い学習をサポートするためのコンテンツがより一層充実した、最新版の『QUESTION・バンク』シリーズの内容についてご案内いたします。

## QUESTION・バンク 看護師国家試験問題解説 2023-24

過去6年分 全問

- 第24版 ●B5判
- 1,344ページ
- 定価6,490円 (5,900円+税10%)
- 2023年4月発行
- ISBN978-4-89632-886-8



## QUESTION・バンク Select必修 2023-24 看護師国家試験問題集

必修問題 全問

- 第19版 ●B5判
- 628ページ
- 定価3,190円 (2,900円+税10%)
- 2023年4月発行
- ISBN978-4-89632-887-5

### ▶掲載ラインナップ

- 「合格者を増やす指導法 (p.8)」に基づき、国試合格に必要な問題がラインナップされています。



#### QBN2023-24

- 最新第112回国試を含む過去6年分 全問 →合計2,027問
- 上記に加え厳選された過去問題



#### Select 必修2023-24

- 必修問題 (第93~112回) 全問 →合計1,062問
- 上記に加え厳選された予想問題

QBN2023-24:  部分      Select必修2023-24:  部分

		国試1回分										直近10年分 (11回分)										
必修	正答率70%以上	第93回	第94回	第95回	第96回	第97回	第98回	第99回	第100回	第101回	第102回	第103回	第103回追	第104回	第105回	第106回	第107回	第108回	第109回	第110回	第111回	第112回
	70%未満																					
一般・状況設定	正答率70%以上	第93回	第94回	第95回	第96回	第97回	第98回	第99回	第100回	第101回	第102回	第103回	第103回追	第104回	第105回	第106回	第107回	第108回	第109回	第110回	第111回	第112回
	70%未満																					

# ▶ 学習を促進する紙面構成

## 参照ページ

見出し横には『病気がみえる』『看護がみえる』、各選択肢の末尾には『レビューブック』などの参照ページを記載しており効率的な学習につながります。



## 充実の解説

正解肢だけでなく誤答肢についても根拠から理解できる丁寧な解説を掲載しています。(右頁もご参照ください)

## 正答率

正答率および各肢の選択率を掲載。落としはならない問題がひと目でわかり、学生様の意識づけにつながります。

## 豊富なイラスト

豊富な図表・イラストでイメージしにくい内容の理解を促進します。

## クイック動画

すべてのページでクイック動画(解説動画)が視聴可能です。



**A 消化管疾患**

**便秘** (RB-A20) (RB-A20) (病みえ前20,21) (イメカラ前136) **必**    **111P19** **必**    **解説の要点**

大腸の狭窄による便秘はどれか。

1. 器質性便秘 2. 痙攣型便秘 3. 弛緩型便秘 4. 直腸性便秘 9/45問

便秘の種類とその基本知識を問うものである。便秘は日常的に遭遇することが多いが、なかには緊急性を要するものもある。それぞれの機序や症状の特徴を把握しておくことは臨床現場でも非常に重要である。治療とともにしっかりと整理しておく。便秘の分類は、平成29(2017)年の『慢性便秘症診療ガイドライン』作成の際に改定された。今回は、改定前の分類からの出題であったが、改定後は器質性便秘と機能的便秘に分類されている。(RB-A20)(RB-A20)

**A**

○1 便秘は大きく器質性便秘と機能的便秘の2つに分類される。前者は腸管の腫瘍、腸管同士の癒着や捻転、腸管外からの圧迫といった器質的原因によって狭窄、通過障害が起きているものを指す。緊急性を要するものもあり、安易な下剤投与は危険である。後者はさらに選択肢2～4の3つに分類される。

×2 精神的ストレスなど副交感神経の過度な興奮によって腸管が過緊張し、腸内容の有効な輸送が障害されるタイプの便秘である。便秘と下痢を繰り返したり、ウサギの糞のようなコロコロとした便がみられたりする。

×3 腸管の蠕動運動低下によって腸管内容が停滞し、その間に大腸への水分の吸収が進むことで硬便となり、腸管内容停滞がいつそう助長されてしまうタイプの便秘である。食物繊維摂取不足や長期臥床の高齢者などに起きやすい。

×4 直腸に便が到達し貯留しているにもかかわらず、排便反射が起こらないために直腸内に便が停滞してしまうタイプの便秘である。長期臥床の高齢者や排便を我慢する習慣のある人にみられる。直腸癌を原因とする器質性便秘との鑑別が大切である。

**【正答率】85.3% 【選択率】1:85.3% 2:4.6% 3:2.0% 4:8.1%** **正解 1**

●便秘の分類：便秘は、腫瘍による狭窄などの大腸の形態的な異常によって生じる器質性便秘と、それ以外の要因(薬剤や神経疾患など)によって生じる機能的便秘に分類される。

**▼機能的便秘の分類**

症状分類	排便回数減少型		排便困難型
	大腸通過遅延型	大腸通過正常型	機能的便秘排出障害
イメージ・病態			
原因	<ul style="list-style-type: none"> <li>特発性(原因不明)</li> <li>内分泌疾患などの全身性疾患</li> <li>抗パーキンソン病薬などの薬剤</li> </ul>	<ul style="list-style-type: none"> <li>食事量の減少(食物繊維の摂取不足など)</li> </ul>	<ul style="list-style-type: none"> <li>過敏性腸症候群の便秘型</li> <li>腹腔内圧低下</li> <li>骨盤底筋群の協調運動低下</li> </ul>

医療情報科学研究所 編：看護がみえる vol.2 臨床看護技術 第1版、メディックメディア、2018、p.299より改変

QUESTIONBANK for nurse 2023-24 A-9

# ▶ 「1問勉強して+3点取る」解説

## Q.B. for nurse

**110A10** **必**

**解説の要点** **解説**

**正答率**

地域保健法に基づき設置されているのはどれか。

1. 診療所  
2. 保健所  
3. 地域包括支援センター  
4. 訪問看護ステーション 6/139問

必修問題で頻出であるため、その内容をしっかりと確認しておく。

×1 診療所は『医療法』によって規定され、19床以下ないし無床の医療施設を指す。開設主体は個人、法人、公的医療機関、国などさまざまである(1条の5第2項)。(RB-社112)(RB-社112)

○2 保健所は『地域保健法』によって規定された、疾病予防・健康増進・環境衛生などの公衆衛生活動の中心機関である。都道府県、指定都市、中核市、特別区、『地域保健法施行令』で定める市に設置されており、それらが設置主体となる(5条1項)。(RB-社52)(RB-社52)

×3 地域包括支援センターは『介護保険法』によって規定され、地域支援事業の拠点としての役割を担う。市町村などが設置主体となる(115条の46第1～3項)。(RB-社51)(RB-社51)

×4 訪問看護ステーションは、医療保険制度と介護保険制度において定められている訪問看護制度をもとに、医師の指示を受け、看護を必要とする人の居宅に看護師や保健師などを派遣する機関である。よって、『健康保険法』と『介護保険法』に基づいている(『健康保険法』88条1項、『介護保険法』41条1項など)。(RB-在14)(RB-在13)

**【正答率】78.7% 【選択率】1:0.4% 2:78.7% 3:18.8% 4:2.0%** **正解 2**

**▼保健所と市町村保健センター**

	保健所	市町村保健センター
役割	疾病予防、健康増進、環境衛生等、公衆衛生活動の中心的機関	地域住民に身近な対人サービスを総合的に行う拠点
根拠法令	地域保健法	地域保健法
設置	都道府県、指定都市、中核市、特別区、『地域保健法施行令』で定める市で必置	市町村(任意設置)
設置数 <sup>1)</sup>	468か所	2,432か所
所長	原則医師(例外的に非医師も認められる)	必ずである必要はない
配置される専門職員	医師、歯科医師、薬剤師、獣医師、保健師、助産師、看護師、管理栄養士等のうち、地方自治体の長が必要と認める職員を置く(同条5条)。	職員の配置については法律等はないが、保健師、助産師、管理栄養士が配置される。
監視・指導的業務	食品衛生・環境衛生・医療機関・薬事等の監視・指導	監視的業務はない

※指定都市、特別区の保健所は、市町村保健センターの業務を併せて行うところもある。  
1) 厚生労働省健康局健康課地域保健室調べ、令和4(2022)年4月1日現在。

類題をアプリで確認しよう

アプリ「クエスチョンバンク」はコチラ

アプリ「MediLink」はコチラ

## 第111回 午後33番

医療法に基づく記述で正しいのはどれか。

1. 病床の区分は療養病床と一般病床の2種類である。  
2. 地域医療支援病院は厚生労働大臣の承認が必要である。  
3. 無床診療所の開設には厚生労働大臣への届出が必要である。  
4. 有床診療所は19人以下の患者を入院させる施設を有するものである。

**正解：4**

## 第111回 午後86番

地域包括支援センターの目的を定める法律はどれか。

1. 介護保険法  
2. 健康増進法  
3. 社会福祉法  
4. 地域保健法  
5. 老人福祉法

**正解：1**

## 第107回 午前30番

法律とその内容の組合せで正しいのはどれか。

1. 児童福祉法-受胎調節の実地指導  
2. 地域保健法-市町村保健センターの設置  
3. 健康増進法-医療安全支援センターの設置  
4. 学校保健安全法-特定給食施設における栄養管理

**正解：2**



社-54

QUESTIONBANK

国試分析に基づき解説を作成しているため  
選択肢解説・基本事項を読み込んで理解することで  
同じ項目の別問題にも対応できるようになります。

# 看護師国家試験のための メディックメディア模試

2023年度は、メディックメディア模試を4月からご受験いただけるようになりました。  
受験者の解答データに基づく特長と、『レビューブック』や『クエスチョン・バンク』シリーズと  
対応した解説書の活用方法についてご案内いたします。

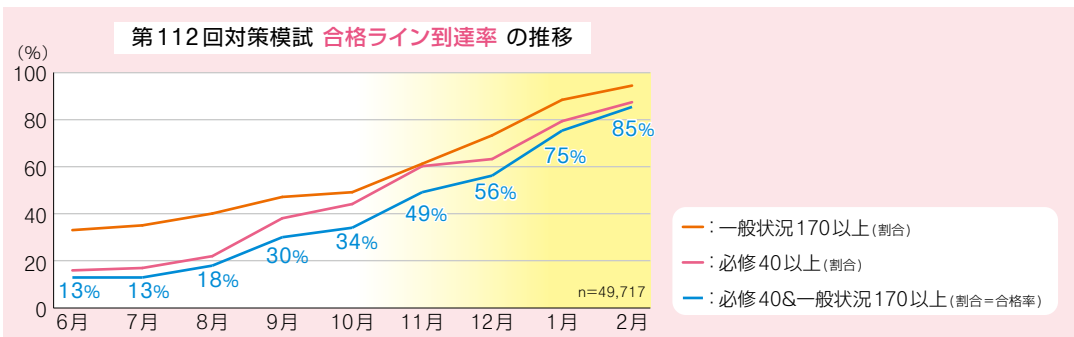
## ▶ 試験概要

	240問模試			必修模試	低学年模試
	第1回	第2回	第3回		
問題数	240問 (必修：50問、一般：130問、状況設定：60問)			100問 (全分野、50問×2回分)	100問 (人体：50問、疾病：50問)

※各模試の受験期間の詳細は表紙裏面をご確認ください。

## ▶ 学生の学力向上の流れ

以下のグラフは「メディックメディア第112回対策模試」受験生の合格ライン到達率を表しています。  
こちらから「6月に合格ラインに到達している学生はわずか13%にとどまっているが、秋頃より  
その割合は上昇し、直前期には85%の受験生が合格ラインに到達している」ことがわかります。



メディックメディア模試は国試と同じ難易度で作成しておりますので、学力の把握がしやすくなっております。

## ▶ 学力把握と対策を提示した成績表

学生向け個人成績表のほか、個別の弱点や傾向を的確につかめる学校成績表をご用意しております。状況把握や指導計画の立案にお役立ていただけます。

学生向け個人成績表

国試合格までの具体的な不足点数を「必修」「一般・状況設定」に分けて明示

合格まで何点足りないのかわかる

●全国正答率  
●個人成績  
●国試出題頻度  
をふまえて優先的に対策すべきテーマを個別に明示

足りない点数をどうやって埋めるかわかる

学校成績表(要学習支援者リスト)

※その他、総合成績表、校内受験者一覧表、分野別成績表がございます。

メディックA子、メディックB子、メディックC子、メディックD子

全国偏差値40以下の学生をピックアップ

支援が必要な学生がわかる

★ 学校平均点と全国平均点の差が20%以上ある分野を★で明示

科目ごとの要学習支援者がわかる

※成績表のデザイン・内容は、予告なく変更させていただく場合がございます。

## ▶ 第112回対策模試の的中率

メディックメディア第112回対策模試の解答・解説書5冊に掲載されている情報を身に付けると、第112回国試の120問/240問を解くことができました。

	必修		一般+状況		合計	
	問題数	割合	問題数	割合	問題数	割合
○	33	66.0%	87	45.8%	120	50.0%
△	3	6.0%	40	21.1%	43	17.9%

○：正答できた問題 △：正答はできないが、選択肢は絞れる問題

※割合は小数点第2位で四捨五入

模試を受けた後は、解説書を活用して周辺知識までしっかりおさえることが重要であるとわかります。





# 模試解説書を使用した効果的な復習方法

## 復習のPOINT ▶ 1：周辺知識までおさえる

### ● 周辺知識をおさえることの重要性とは？

→ 選択肢解説、基本事項を読み込んで理解することで、同じテーマの別問題にも対応できます。特に必修問題では同じテーマが繰り返し出題されやすいため、周辺知識までおさえておくことで得点につながります。

### ● 繰り返し出題されているテーマの一例

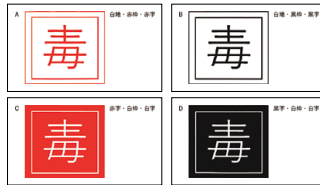
第106回午前17番

医薬品表示を別に示す。  
劇薬の表示で正しいのはどれか。



第109回午前14番

医薬品、医療機器等の品質、有効性及び安全性の確保等に関する法律（医薬品医療機器等法）による毒薬の表示を次に示す。正しいのはどれか。



メディックメディア模試の解説書は周辺知識までおさえられる工夫を盛り込んで作成しています。

必修模試 Part 2 解説

#### 34 医薬品医療機器等法（旧・薬事法）

医薬品、医療機器等の品質、有効性及び安全性の確保等に関する法律（医薬品医療機器等法）での劇薬の表示はどれか。

1. 赤地に白色で「劇物」の文字
2. 白地に赤色で「劇物」の文字
3. 黒地に白枠、白字で品名と「毒」の文字
4. 白地に赤枠、赤字で品名と「劇」の文字

解説のポイント

「医薬品、医療機器等の品質、有効性及び安全性の確保等に関する法律（医薬品医療機器等法）」は、医薬品等の品質、有効性、安全性の確保のために定められた法律である。毒薬・劇薬の表示はしばしば出題されるため、おさえておこう。

表紙 表紙

- × 1 『毒物及び劇物取締法』に基づく表示方法である (12条)。
- × 2 表紙。
- × 3 『医薬品医療機器等法』における劇薬の表示は、○ 4 『白地に赤枠、赤字で品名および「劇」の文字である。なお、毒薬の表示は黒地に白枠、白字で品名および「毒」の文字である (44条)。(RB-社120)/RB-社120)

正解 4

表紙 表紙

▼ 毒薬・劇薬の保管方法及び表示 (RB-社120) QB-社118) QB必修-社74)

表紙 表紙

	保管方法	表示	ラベル
毒薬	他の薬剤と区別して鍵をかけて保管する。	黒地に白枠、白字で品名および「毒」の文字	毒
劇薬	他の薬剤と区別して保管する。必ずしも鍵をかけなくてもよい。	白地に赤枠、赤字で品名および「劇」の文字	劇

表紙 表紙

(QB-社117)(QB必修-社72)(公みえ84)

不正解選択肢にも詳しい解説を掲載しています。

『レビューブック』など弊社他書籍の参照ページ。索引を引く必要がなく、効率よく復習することができます。

mediLinkアプリでQRコードを読み込むと、テーマごとの解説動画をみることができます。



同じテーマで切り口の違う問題が国試で出題されたときのために、理解を促進するイラストを多く掲載しています。

基本事項をおさえることで、さまざまな切り口の国試に対応可能です。

## 復習のPOINT ▶ 2：間違いをつみあげていく

ここでは、日々の勉強の中に模試の復習をうまく取り入れていた国試受験生Nさん（受験時大学4年生）の実際の復習例をご紹介します。



「模試直後には、解説書に沿って、丸付けなどの振り返りをしていました。しかしそれだけでなく、自分の間違えるポイントを系統的に知りたいと考え、『クエスチョン・バンク(QB)』を解きながら、同時に模試の復習もしていました。弱点を把握しやすいのでオススメです」

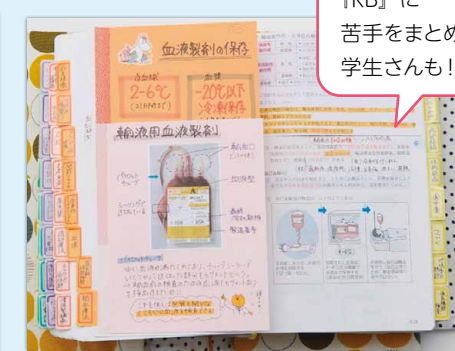
### 国試受験生Nさんの実際の復習例

「QB」を解き、間違えたところを「苦手ノート」にまとめる

「QB」で間違えた問題や自信がなかった問題を、自分の言葉で理解できるように、ノートに書き写していました。その後、「QB」解説や「RB」をもとに、自分なりの解説を作りました。

作成した苦手ノートをスキマ時間に見直す

こうして完成した苦手ノートは、模試を受ける前や、国試の直前期に、「自分だけの問題集」として、繰り返し読み込みました。



「RB」に苦手なところをまとめる学生さんも！

## 看護師国家試験のためのメディックメディア模試

受験後の復習まで、しっかりサポート！  
国試と同じ難易度で「合格までの距離がわかる」  
『レビューブック』『病気がみえる』と連携！

セットでのお申し込みがお得です！  
240問模試 2,000円 → 1,600円 (税込)  
必修模試・低学年模試 1,500円 → 1,100円 (税込)  
※いずれか4回を一括お申し込みいただいた場合は、いずれか3回を一括お申し込みいただいた場合は各回300円引きとなります。

お申し込みはこちらから！



メディックメディア模試 2023 看護



# メディックメディア カスタマーサクセス **看護**

入学から合格まで学生の成績を一元管理し  
学生にあわせたと指導を支援する看護学校専用デジタルサービスです



メディックメディア  
カスタマーサクセス **看護**

## 特徴 1 早期から国試対策ができる

「読む」→「解く」の学習サイクルを定着させることで低学年から国試に合格できる力を身につけることができます。

## 特徴 2 成績を一元管理できる

学生の取組状況と成績がひと目でわかります。これにより教員様の業務を効率化でき、学生支援に時間を割けるようになり、教育の質の向上を実現します。

## 特徴 3 学生個人にあわせたと提案

成績データをもとに低学力層の学生一人ひとりにあわせて、最適な学習プランをご提案します。

## 学習支援コンテンツ

「なぜ? どうして?」と「10分テスト」についてはp.27で詳しく紹介しています!

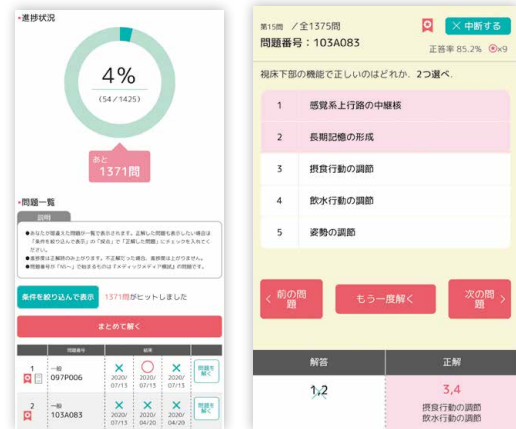
### 国試検索・テスト作成

オリジナルテストを簡単に作成できます



### PICK UP 問題

まちがえた問題だけを解き直すことができます



## 学習進捗の確認

### 学生成績

結果と進捗をまとめて確認できます

学籍番号	氏名	10分テスト進捗率					10分テスト正答率					先生のテスト			合格予測
		1回目	2回目	3回目	1回目	2回目	3回目	進捗率	正答率	先生A	先生B	先生C			
12345	安藤 A子	100%	100%	100%	90%	96%	98%	99%	91%	97%	92%	91%	97%	●	
12346	井上 B子	100%	100%	100%	87%	94%	95%	100%	91%	100%	91%	100%	●		
12347	小島 C美	18%	11%	39%	71%	80%	86%	40%	80%	67%	85%	94%	●		
12348	加藤 D太	100%	100%	100%	85%	88%	93%	92%	85%	94%	94%	94%	●		
12349	木村 E美	99%	94%	100%	82%	86%	92%	95%	81%	97%	91%	97%	●		
12350	小山 F実	23%	8%	12%	67%	60%	74%	22%	76%	1%	76%	1%	●		
12351	佐藤 G郎	100%	100%	100%	59%	66%	68%	98%	55%	7%	68%	55%	●		
12352	清水 H佳	15%	9%	21%	77%	82%	82%	11%	79%	21%	79%	21%	●		
12353	鈴木 I希	27%	34%	0%	71%	72%	72%	9%	70%	29%	70%	29%	●		
12354	渡辺 J由	100%	100%	100%	70%	84%	84%	99%	74%	100%	74%	100%	●		

## 活用サポート

### メッセージ

学生との日々のコミュニケーションをサポートできます



## 個別サクセス

メディックメディアによるサポートも充実!

国試やカスタマーサクセス看護・メディックメディア模試のデータから、学校様ごとの特徴・課題を分析

合格可能性の低い学生をご提示し、弊社スタッフと教員様で指導法・学習法・適した教材・メンタルケアなどについてご相談



1人でも合格者を増やすお手伝いをします!

## 学習効果測定

他コンテンツとも連動しており、成績を一元管理することができます

# 看護師国家試験のための メディックメディア 模試

国試と同じ難易度で「合格までの距離がわかる」看護模試の新定番 [→ p.20](#)



国試後すぐに使える看護師・保健師国家試験WEB解答速報サービス [→ p.28](#)

オススメ機能を詳しく紹介!

# 国試検索・テスト作成

## オリジナルテストを簡単に作成できる

国試問題から自由に問題を検索してテストを作成・編集できます。テストはオンラインで学生に出題できるほか、Word形式で出力することができます。

### ① 検索



20年分の国試を収録!

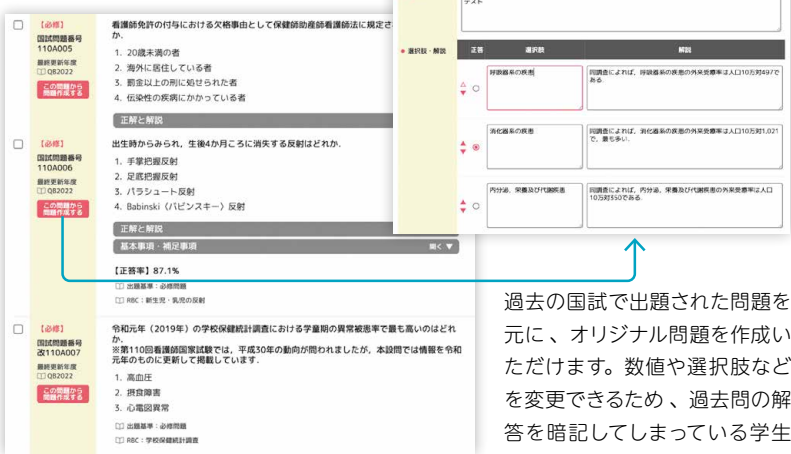
レビューブックと連携!



国試の正答率で絞り込める!

正答率 最小 0% ~ 最大 100%

### ② 問題編集



過去の国試で出題された問題を元に、オリジナル問題を作成いただけます。数値や選択肢などを変更できるため、過去問の解答を暗記してしまっている学生にも最適です。

### ③ 蓄積



学内で作成された問題は蓄積され、一括管理することができます。

# なぜ? どうして?

## 国試合格に必要な知識を会話形式で根拠からインプット

長年多くの看護師・看護学生から愛され続ける参考書『なぜ? どうして?』を全巻読むことができます。

**学習に苦手意識のある学生でも取り組みやすい会話形式**

**イメージしにくい部分の理解を助ける豊富なイラスト**

**国試で出題された内容を国試番号と下線で明示**

103追試 A28 100P27

下線の引かれた「左主気管支は右主気管支より分岐の角度が大きい(水平に近い)し、細長い」という内容で・103回追試 午前28番・100回 午後27番の問題を解くことができることを示しています。

苦手科目の学習に使っていました。全巻揃っているのが好きなところから読み始められましたし、図書館で借りる手間もなく読むハードルがグッと下がってよかったです。

学生

# 10分テスト

## 「知識をおさえて過去問を解く」を繰り返す

10分程度で解ける国試問題のテストセット。『なぜ? どうして?』の項目に対応した244セット、全1,544問からなります。学生全体の進捗と理解度がひと目でわかります。

**ご利用イメージ**

出題 → 読む → 解く → 成績・進捗管理

教師: 出題範囲を設定する

学生: 「なぜ? どうして?」を読む

学生: 「10分テスト」に取り組む

教師: 結果を確認する

学生全体の進捗と理解度がひと目でわかる!

1日4セットずつ取り組めば、約3か月で国試対策が完成!

詳しくはメディックメディアの営業担当社員までお気軽にお問い合わせください

03-3746-0286 (土日祝を除く、10-18時)

kango@medilink-study.com



# ネコナースの合格予報 for School

## 国試後すぐに使える WEB 解答速報サービス

看護師・保健師国家試験のWEB解答速報・採点サービスです。学生が入力した解答データを自動で反映し、国試終了後すぐに学生の得点や判定を確認することができます。

第112回看護師国試利用実績 **40,031人** / 64,051人

第109回保健師国試利用実績 **7,396人** / 8,085人

総合予測成績表(メディアメディアの解答)

更新日時	必修	一般・状況	一般	状況
2021/3/31 19:32	44/50	180/250	95/130	91/120
学校平均一校数	44/50	187/250	93/130	93/120

学生別予測成績一覧

学籍番号	氏名	入会日	学籍状況	総合	必修	一般・状況	一般	状況	全国順位	校内順位
10001	安藤 A子	2021/03/14 18:44	●	219/350	41/50	180/250	92/130	88/120	30900位	45位
10002	井上 B子	2021/03/14 18:39	●	240/350	48/50	192/250	98/130	104/120	12150位	11位
10003	小島 C美	2021/03/14 20:44	●	245/350	49/50	196/250	106/130	90/120	14823位	18位
10004	加藤 D太	2021/03/14 18:44	●	221/350	46/50	175/250	85/130	90/120	34445位	47位

国試終了後に学生が入力したデータを即時に反映!

学生別に点数が集計されるので、後日学校に集まって採点する必要がありません!

※国家試験当日は、学生の選択率から正答を予測し、成績や判定を提供します。国試翌日以降に弊社の解答速報を発売し、その解答に基づいて成績や判定を再集計いたします。

### 合格予報のご利用イメージ



※開発中の画面のため、実際のサービス利用時とは異なる場合があります。

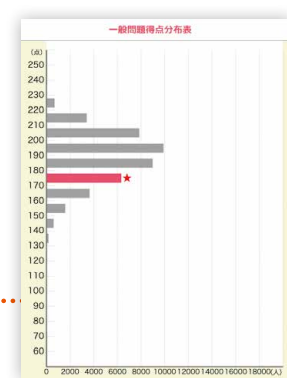
### 学校成績がサッとわかる

総合予測成績表(メディアメディアの解答)

更新日時	必修	一般・状況	一般	状況
2021/3/26 18:33	46/50	179/250	89/130	90/120
学校平均一校数	46/50	187/250	93/130	93/120

必修、一般・状況設定問題の平均点を全国平均と比較できます。

一般・状況設定問題の得点分布表で、学校としての位置にいるかをサッと確認できます。



## ▶ 国試当日

全国の学生の選択率や試験問題が確認できる

全国の学生の選択状況や試験問題が確認できるので、正答や不適切問題の予測に役立ちます。

### 不適切問題となった例

▼109回看護師国試午後18番の選択率が割れていた

必修	午後18	4肢択1	8%	34%	34%	24%
----	------	------	----	-----	-----	-----

▼合格発表時に「採点対象から除外」と発表された

【必修】 国試問題番号 109P018 最終更新年度 17(2021)

不適切で正しいのはどれか。  
※本設問は「問題として適切であるが、必修問題としては妥当ではないため」という理由で不正解の場合、採点対象から除外されている。

1. 吸気時に下顎が動く。
2. 1回換気量が増加する。
3. 呼吸数が24/分以上になる。
4. 呼吸リズムが不規則になる。

### 正答を変更して再集計できる

第110回看護師国試 解答結果の詳細

問題番号をまとめて見る 採点を開始する 正答をリセットする

種別	問題番号	解答形式	問題文	1	2	3	4	5	正答	オリジナル正答
必修	午前1	4肢択1	平成30年(2018年)の日本...	0%	0%	94%	0%		5	3
必修	午前2	4肢択1	平成29年(2017年)の憲法...	0%	1%	95%	1%		3	3
必修	午前3	4肢択1	大気汚染物質はどれか...	10%	0%	0%	90%		4	4
必修	午前4	4肢択1	重大事案の相談先はどれか...	38%	0%	0%	1%		1	1
必修	午前5	4肢択1	看護実践の目的はどれか...	2%	1%	94%	2%		3	3
必修	午前6	4肢択1	出生時からあふら、生後4か...	65%	5%	1%	6%		1	1
必修	午前7	4肢択1	平成30年(2018年)の学校...	0%	0%	1%	97%		4	4
必修	午前8	4肢択1	ハブゲオースとはどのような...	0%	90%	9%	1%		2	2
必修	午前9	4肢択1	平成30年(2018年)の国政...	0%	9%	89%	0%		3	3

教員様ご自身が設定した正答に基づいて学生の成績を集計する「オリジナル採点」機能を使用できます。「採点対象から除外する」や「複数の選択肢を正解として採点する」など、教員様の判断に応じた、より精度の高い得点予測をすることが可能です。



## ▶ 合格発表後

詳細な分野別成績表を確認できる

問題別に全国正答率と比較できる

個人別に得点状況を確認できる

合格予報詳細レポート

分野別正答率

問題番号	問題文	正答率	全国正答率
A1	公立大学/私立大学	62%	65%
A2	看護実践の目的	59%	59%
A3	看護実践の目的	35%	23%
A4	看護実践の目的	80%	73%
A5	看護実践の目的	98%	95%
A6	看護実践の目的	67%	50%
A7	呼吸器の疾患	70%	73%
A8	看護実践の目的	2%	34%
A9	看護実践の目的	68%	72%
A10	看護実践の目的	97%	97%

厚生労働省発表の正答に基づいて得点や順位を再集計。さらに学生の分野別得点など、より詳細な分析データを提供します。

問題ごとに全国正答率と学校正答率を比較することができます。並び替えや条件を絞り込んで表示することもできます。

厚生労働省発表の正答に基づいて再集計された得点・順位・偏差値を確認できます。



9月11日(月)お申し込み受付開始予定!

PC <https://kango.medilink-study.com/gokakuyoho/forschool>

TEL 03-3746-0286

合格予報 for School





# 看護がみえる vol.4

## 看護過程の展開

WEB  
立ち読みは  
コチラ! →



**看護師・看護学生のための  
レビューブック 2023-24**  
第25版 A5変型判 1,408頁  
定価6,930円(本体6,300円+税10%)  
ISBN978-4-89632-885-1

**クエスチョン・バンク  
看護師国家試験問題解説 2023-24**  
第24版 B5判 1,344頁  
定価6,490円(本体5,900円+税10%)  
ISBN978-4-89632-886-8

**クエスチョン・バンク Select 必修  
2023-24 看護師国家試験問題集**  
第19版 B5判 628頁  
定価3,190円(本体2,900円+税10%)  
ISBN978-4-89632-887-5

**保健師 国家試験のための  
レビューブック 2023-24**  
第24版 A5判 384頁  
定価3,300円(本体3,000円+税10%)  
ISBN978-4-89632-897-4

**クエスチョン・バンク  
保健師国家試験問題解説 2023-24**  
第16版 B5判 792頁  
定価4,400円(本体4,000円+税10%)  
ISBN978-4-89632-898-1

**看護がみえる 1**  
基礎看護技術

**看護がみえる 2**  
臨床看護技術

**看護がみえる 3**  
フィジカルアセスメント

**看護がみえる 4**  
看護過程の展開

**看護師国家試験  
かんごろ**  
第6版 B6変型判 288頁  
定価1,650円(本体1,500円+税10%)  
ISBN978-4-89632-692-5

**看護初年度コレダケ**  
-生物, 数学, 物理, 化学, ことば-  
第1版 B5判 160頁  
定価1,980円(本体1,800円+税10%)  
ISBN978-4-89632-791-5

**病気がみえる 1**  
消化器

**病気がみえる 2**  
循環器

**病気がみえる 3**  
糖尿病・代謝・内分泌

**病気がみえる 4**  
呼吸器

**病気がみえる 5**  
血液

**病気がみえる 6**  
免疫・膠原病・感染症

**病気がみえる 7**  
脳・神経

**病気がみえる 8**  
腎・泌尿器

**病気がみえる 9**  
婦人科・乳腺外科

**病気がみえる 10**  
産科

**病気がみえる 11**  
運動器・整形外科

**病気がみえる 12**  
眼科

**病気がみえる 13**  
耳鼻咽喉科

**病気がみえる 14**  
皮膚科

**病気がみえる 15**  
小児科

**公衆衛生がみえる**  
2022-2023  
第5版 B5判 492頁  
定価3,960円(本体3,600円+税10%)  
ISBN978-4-89632-858-5

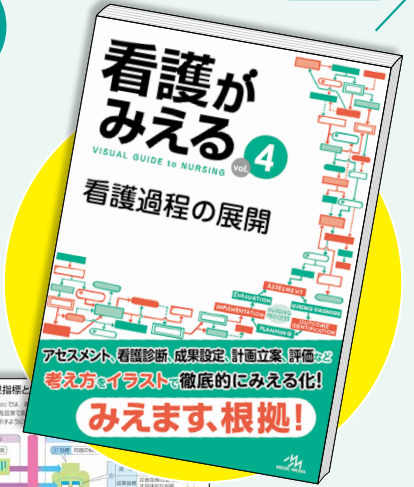
**がんがみえる**  
第1版 B5判 640頁  
定価4,290円(本体3,900円+税10%)  
ISBN978-4-89632-860-8

**イメカラシリーズ A5判**

循環器	第1版 142頁 定価1,540円(本体1,400円+税10%)	ISBN978-4-89632-334-4
呼吸器	第1版 198頁 定価1,760円(本体1,600円+税10%)	ISBN978-4-89632-394-8
腎臓	第1版 170頁 定価1,650円(本体1,500円+税10%)	ISBN978-4-89632-433-4
消化管	第1版 220頁 定価1,870円(本体1,700円+税10%)	ISBN978-4-89632-508-9
肝・胆・膵	第1版 240頁 定価1,980円(本体1,800円+税10%)	ISBN978-4-89632-607-9
内分泌・代謝	第1版 280頁 定価2,090円(本体1,900円+税10%)	ISBN978-4-89632-688-8
血液	第1版 210頁 定価1,870円(本体1,700円+税10%)	ISBN978-4-89632-783-0
免疫	第1版 160頁 定価1,650円(本体1,500円+税10%)	ISBN978-4-89632-856-1

- 第1版 2020年6月発行 ● B5判 380頁
- 定価3,630円(本体3,300円+税10%)
- ISBN978-4-89632-801-1

好評発売中



**教員の声**  
思考過程を「みえる化」する、に着眼点を  
おいたこのテキストは他になく、本書の  
意義は大きいです。



**教員の声**  
これまで活用していた書籍では、ここまで具体  
的に理解を得られるように(学生に)伝えること  
はかなり難しかった。看護過程の理解を深める  
意味では是非活用し、効果的に授業に  
つながると考えます。



**「人間の反応」の解釈**

「人間の反応」の解釈... (Text describing the interpretation of human responses in nursing)

**目録・成果・成果指標と**

● 目標・成果・成果指標の設定  
● 看護計画の立案  
● 看護介入の実施  
● 評価

**【事例】**

- 事例① 胸腔ドレーナージ治療中の自然気胸患者の看護過程
- 事例② ストーマを造設する直腸癌患者の看護過程

**看護過程のキホンの指導に**

**看護過程のキホン!**

何のためにやるの? 看護がみえるの? 看護計画・パスとの違いって? 患者さんの「何」をみるの?

**先生方が気になるトピック満載!**

看護の臨床推論4つの型とは?

徹底的検査法 仮説演繹法

パターン認識 アルゴリズム

看護過程で教える臨床推論は?

「わかりやすい!」と大絶賛  
看護過程セミナーや  
学生指導に使える**動画**を  
全編**無料**で公開中!

YouTube 看護がみえる編集部

「看護がみえる vol.4」と完全対応!  
アセスメントの思考の指導に

**#1 アセスメント1-6**

看護がみえるの「何」をみるの? ぜんぜん「イツキ見!」

※看護過程の解説動画、全15本公開中

**教員様向けWEBセミナー**  
全編公開中!

●「気づき」とは?  
●臨床判断能力とは?  
●解釈と分析の違いは?  
●教員評価を一致させるには?  
●理念と実践の一貫性とは?

**2022年WEBセミナー**  
看護過程の展開を  
論理的に徹底解説

**教員の声**

看護過程と臨床推論・臨床判断、  
クリティカルシンキングとの関係性について  
の説明がわかりやすく、授業  
展開のポイントが明確になりました。

## 教科書採用続々! 看護がみえる vol.1 vol.2 vol.3 も好評発売中!

**vol.1 基礎看護技術**

● 第1版 2018年12月発行  
● B5判 368頁  
● 定価3,630円  
(本体3,300円+税10%)  
● ISBN978-4-89632-733-5

**vol.2 臨床看護技術**

● 第1版 2018年12月発行  
● B5判 352頁  
● 定価3,630円  
(本体3,300円+税10%)  
● ISBN978-4-89632-734-2

**vol.3 フィジカルアセスメント**

● 第1版 2019年12月発行  
● B5判 384頁  
● 定価3,630円  
(本体3,300円+税10%)  
● ISBN978-4-89632-781-6

**メディックメディア 看護教員向けサイト!**

国試分析や学習指導法、実習関連など さまざまな情報を発信

<https://kango-t.medicmedia.com/>

**からだがみえる**  
- 人体の構造と機能 -  
第1版 B5判 816頁  
定価4,290円(本体3,900円+税10%)  
ISBN978-4-89632-896-7



FAX番号

03-5772-8892



詳しくはp.24を  
ご覧ください。



メディックメディア

カスタマーサクセス **看護**

## 学校説明会受付依頼

下記に同意の上、個人情報を提供いたします（にチェックしてください）

本紙にご記入いただいた個人情報は本サービスの円滑な運用、当社企画のご案内以外には使用いたしません。  
個人情報管理者は人事労務部マネージャー (privacy@medicmedia.com) です。  
開示の手続きはメディックメディア HP「個人情報の取扱いについて」をご参照ください。

学校名	
学部・学科名	
住所	〒 -
電話番号	- -
FAX 番号	- -
フリガナ	
ご担当教員名 (代表者名)	
メールアドレス	

名刺貼り付け欄

※名刺を貼り付けいただければ  
左記項目の記入は不要です

ご利用  
環境

【PC】ブラウザ：Google Chrome / Firefox / Safari / Microsoft Edge

【スマートフォン・タブレット】OS：iOS 10.3以降、Android 5以降

ブラウザ：iOS：Safari / Google Chrome、Android：Google Chrome

※ご利用にはインターネット接続環境が必要です。 ※各ブラウザは最新版をご利用ください。

詳しくはメディックメディアの営業担当社員まで、お気軽にお問い合わせください

お問い合わせ  
窓口



03-3746-0286  
(土日祝を除く、10-18時)



kango@medilink-study.com



株式会社メディックメディア

〒107-0062 東京都港区南青山3-1-31 KD南青山ビル

(営業部) TEL 03-3746-0286 (編集部) TEL 03-3746-0282