

看護師国家試験受験生のみなさまへ

ゼロから始める 国試対策

—『レビューブック』と『クエスチョン・バンク』シリーズを使ってみよう!—

First
Step

国試合格への
一歩を踏み出そう!

先輩たちはこの5ステップで勉強した!

合格までの最短ルート!



国試対策はこの5ステップで完璧!

問題演習



- STEP 1 知識の全体像を掴む
- ↓
- STEP 2 問題を解く
- ↓
- STEP 3 解説を読み込む

復習・まとめ



- STEP 4 わからない用語を調べる
- ↓
- STEP 5 全体像をまとめる

STEP 1 「Minimal Step」で知識の全体像を掴む

いきなり問題を解くのは難しい... そんな人は、問題を解く前に、「Minimal Step」で基礎的な知識を学んでみよう。理解が曖昧な部分を解消できて、問題が解きやすくなります。

「Minimal Step」とは?

初年度視聴者数 13,000人!

満足度 98%*

*メディアクメディアの採点サービス
「ネコナースの合格予報」調べ
(2026年、回答者4,896名)

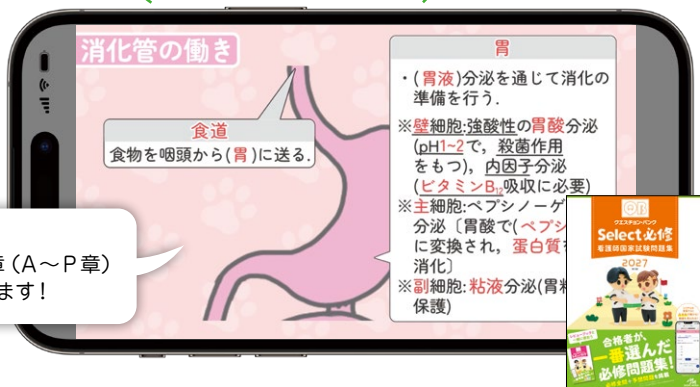
必修問題で問われた内容をカバーした、

講義動画&穴埋めドリル!

解剖生理などのつまずきやすいポイントも

基礎から丁寧に解説しています。

「Select必修」の基礎看護章、疾患章(A~P章)のはじめについています!



「Minimal Step」の使い方

ネコナのMinimal

QRコードをアプリで読み込んで動画をみよう!
15分程度の動画で、必修問題で問われる範囲をカバー!



ネコナのメッセージ

A章では、食べ物が通る食道、胃、小腸、大腸について学ぶよ。これらの消化管には、食べたものを消化・吸収し、不要物を排泄する役割があるんだ。「食べて排泄する」という生命活動に直結する大切な部分なんだよ!

まずは動画から!



消化管の働き RB-A2~6,8,14,15,17

① 消化管は口腔から始まり、咽頭、食道、胃、小腸、大腸を経て肛門に至る管状の器官である。この一連の管腔内で、食べ物は()され、栄養分が()され、残りが運ばれて排泄される。

食道

• 食物を咽頭から()に送る。

小腸(十二指腸、空腸、回腸)

• ()や胆汁、小腸粘膜の刷子縁酵素による本格的な消化と栄養素の吸収を行う。

大腸(盲腸、結腸、直腸)

• ()の吸収を行う。

胃

• ()分泌を通じて消化の準備を行う。

※壁細胞: 強酸性の胃酸分泌(pH1~2で、殺菌作用をもつ)、内因子分泌(ビタミンB12吸収に必要)

※主細胞: ペプシノーゲン分泌(胃酸で()に変換され、蛋白質を消化)

※副細胞: 粘液分泌(胃粘膜保護)

胃液分泌は胃幽門腺のG細胞から分泌されるガス

動画を見ながらレジメを穴埋め!

見るだけで終わらせるのではなく、書き込むことで知識が定着します。答えは動画内で確認できます!



「Minimal Step」は必修問題を解く前に使いました。アニメーションのおかげで、読むだけでは理解しにくい内容を分かりやすく、理解することができました。



「Minimal Step」に取り組んでから問題を解くとスラスラ解けることを実感しました。それまでは問題を解いてもわからないことが多かったのですが、根拠をもとに解けることが増えました。

ネコヲのMinimal Step A



ネコヲのメッセージ

A章では、食べ物が通る食道、胃、小腸、大腸について学ぶよ。これらの消化管には、食べたものを消化・吸収し、不要物を排泄する役割があるんだ。「食べて排泄する」という生命活動に直結する大切な部分なんだよ!

QRコードから動画をみてみよう!
A章の講義動画をYouTubeで期間限定公開中!



オレンジペンで書けば赤シートで隠して復習できるよ!

消化管の働き RB-A2~6,8,14,15,17

① 消化管は口腔から始まり、咽頭、食道、胃、小腸、大腸を経て肛門に至る管状の器官である。この一連の管腔内で、食べ物は()され、栄養分が()され、残りが運ばれて排泄される。

食道

● 食物を咽頭から()に送る。

小腸(十二指腸、空腸、回腸)

● ()や胆汁、小腸粘膜の刷子縁酵素による本格的な消化と栄養素の吸収を行う。

大腸(盲腸、結腸、直腸)

● ()と電解質の吸収を行い、糞便を形成する。

※書籍からご利用の際は、medilink会員登録のうえ、シリアルナンバーの登録を行う必要があります。

胃

● ()分泌を通じて消化の準備を行う。

※壁細胞：強酸性の胃酸分泌(pH1~2で、殺菌作用をもつ)、内因子分泌(ビタミンB₁₂吸収に必要)

※主細胞：ペプシノーゲン分泌(胃酸で()に変換され、蛋白質を消化)

※副細胞：粘液分泌(胃粘膜保護)

胃液分泌は胃幽門腺のG細胞から分泌されるガストリンで促進されるよ。



消化・吸収の理解には、動画「実況! 消化吸収耐久レース」がオススメ! 消化の流れがグッとイメージしやすくなるよ。

詳しく知りたいときは「RB」をチェック!

消化管疾患の主な症候 RB-A19,21,24,25

① 消化管異常では、嚥下障害、嘔吐、下痢、吐血、下血などがみられる。

嚥下障害

- 嚥下機能が障害されることで、口腔内容物が食道ではなく気道へ流入する()を引き起こす。
- 嘔吐した胃内容物の誤嚥は、()を引き起こし、重篤化しやすい。

便秘

- 便秘とは、排便回数の減少や排便困難などを認める状態のことである。
- 便秘の原因には()や食物繊維の不足、ストレスなどがある。そのほか薬剤の影響や大腸の狭窄(大腸癌など)が原因となることもある。

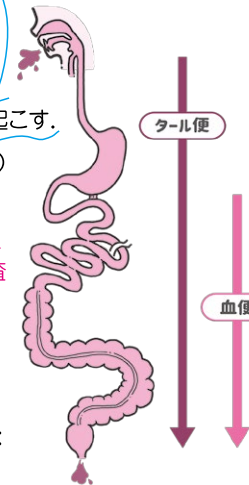
嘔吐

- 消化管内容物が食道を逆流して口腔から排出される。
- 頻回の嘔吐では消化液の喪失により、脱水症状や()血症、代謝性アルカローシスをきたしやすい。

腸液(弱アルカリ性)の喪失

レジメに書いていないことも、余白に書き込んで知識を定着させよう!

- 下痢**
 - 腸管内での水分分泌増加、蠕動運動亢進による水分吸収の減少などにより生じる。
 - カリウムを含む消化液の喪失により、脱水症状や()血症、代謝性アシドーシスを引き起こす。
- 吐血**
 - 上部消化管疾患(食道癌、胃・十二指腸潰瘍など)による出血で生じる。
 - 急性大量出血:()色の吐血
 - 慢性出血:胃酸による酸化で暗赤色(コーヒー残渣様)となる。
- 下血**
 - ()部位により性状が異なる。
 - 上部消化管(十二指腸より口側)出血:胃酸による酸化や腸内細菌の作用で() (黒色便)
 - 下部消化管(主に、下行結腸・直腸、肛門)出血:()の混入(血便)



主な消化管疾患 RB-A28,33,43,44,57,58,61

がん ① 消化器系において最も重要な疾患群のひとつ。ただし、小腸癌の発生頻度は極めて低い。

食道癌

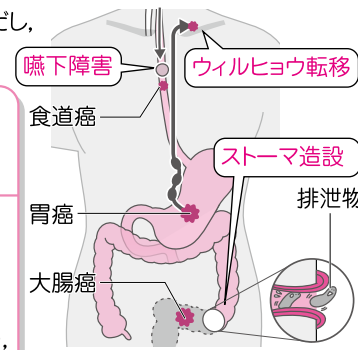
- 食道狭窄による()と、それに伴う摂食不良。
- がん細胞の反回神経浸潤による() [声がれ]。

胃癌

- 胃癌は転移経路が多様でリンパ管や血管を介して、または漿膜を破って、リンパ節や肝臓、腹膜などへ転移する。
- 左鎖骨上窩へのリンパ節転移を()、卵巣への転移をクルーケンベルグ腫瘍という。

大腸癌

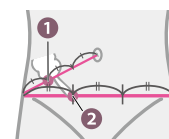
- 悪性新生物による部位別死亡数で、男性で2位、女性で()位である。
- ()や腹痛、便秘などの症状がみられる。
- 外科的切除により、排便機能が失われた場合、() (人工肛門) 造設が必要である。



ストーマを造設した部位によって排泄物の性状は異なるよ。水分吸収後だと、固形便が排出されるんだ。

急性虫垂炎

- ② 大腸の一部である虫垂に、細菌感染などで生じた炎症性疾患を()という。
- ③ 特徴的な診察所見として、()やランツ点を圧迫することで痛みが生じる。



- ① マックバーニー点
へそと右上前腸骨棘を結ぶ線上、へそから2/3の点(虫垂の根部)
- ② ランツ点
左右の上前腸骨棘を結ぶ線上の右1/3の点(虫垂の先端)

次は実際の国試をみてみよう。そのままページをめくって演習できるよ。わからないことがあれば、レビューブックなどで調べてみよう!

がんばって!



食道 (RB-A4) (RB-A4) (病みえ消44~46) (がみみえ297) (からみえ592~595)

02 わからないときは**解法の要点**を読んでみよう！
問題を解くためのヒントなどを説明しているよ。

03 どうして間違えたのか、どう考えればよかったのかを**解説**で確認！

04 **基本事項・補足事項**で周辺知識を確認しよう！
理解を助けるイラストや図表が豊富に掲載されているよ。

01 まずは解説を見ずに、自分の力で解いてみよう！

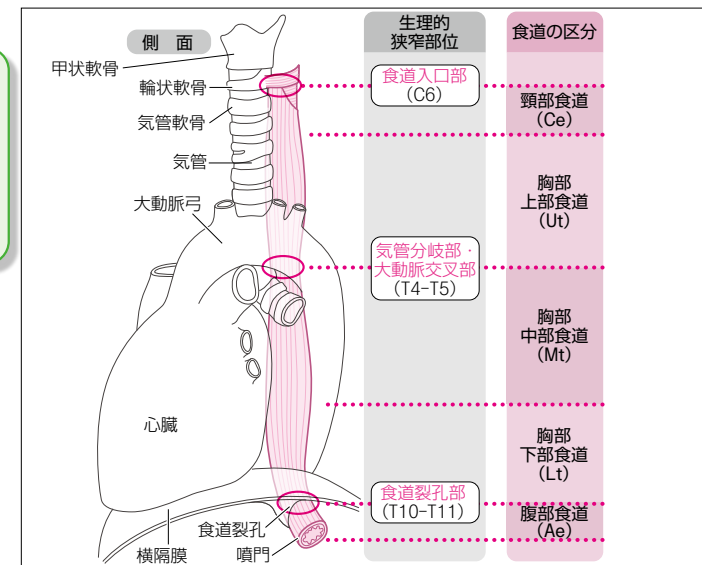
- 成人の食道の構造で正しいのはどれか。
1. 胃の幽門につながる。
 2. 上1/3が平滑筋である。
 3. 生理的狭窄部位がある。
 4. 長さは約45cmである。

食道の解剖についての基本的知識を問うものである。食道の組織学的知識や具体的な長さに関する知識がなくとも、正答以外の選択肢から正答に到達することは可能である。(RB-A4) (RB-A4)

- × 1 食道は胃の幽門ではなく、**噴門**につながる。幽門は胃の出口にあたり、十二指腸へとつながる。
- × 2 食道上部1/3は平滑筋ではなく**骨格筋**からなる。下方に行くにつれ次第に**平滑筋**が多くなり、下部1/3は平滑筋からなる。
- 3 食道には**3**か所の生理的狭窄部位がある。第1狭窄部位は**食道入口部**、第2狭窄部位は**気管分岐部・大動脈交叉部**、第3狭窄部位は**横隔膜食道裂孔部**である。
- × 4 食道の長さは、頸部食道が5~6cm、胸部食道が16~18cm、腹部食道が3~4cmであり、**食道全体では約25cm**といわれる。なお、門歯から噴門までは39~43cmである。

【正答率】84.2% 【選択率】1:3.6% 2:4.3% 3:84.2% 4:7.9%

▼ 食道の解剖



医療情報科学研究所 編：病気がみえる vol.1 消化器。第7版、メディックメディア、2025、p.44より改変

解説2で食道の筋肉について記載があるけど、食道壁はどんな構造になっているのだろう。『RB』を見てみよう！

解説動画はここからチェック！



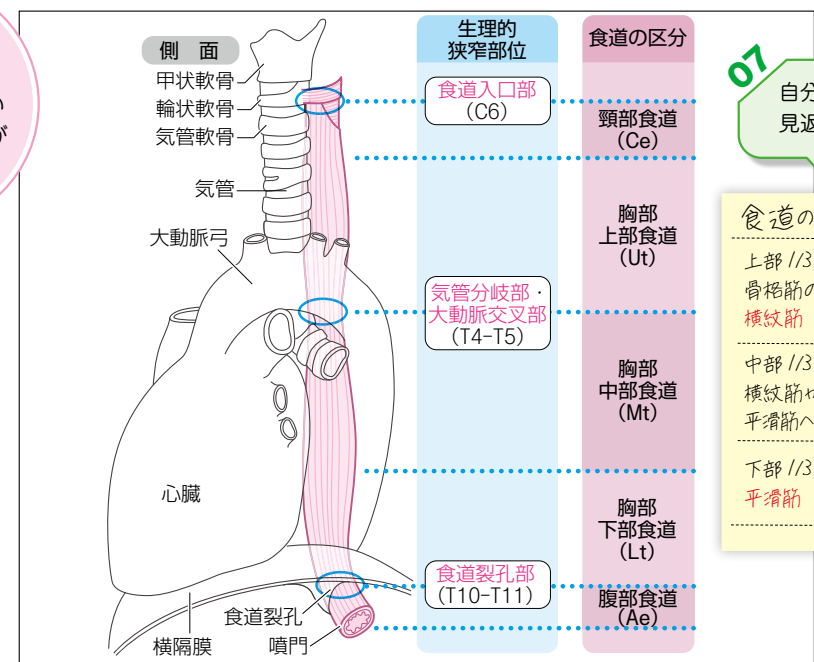
※書籍からご利用の際は、medilink 会員登録のうえ、シリアルナンバーの登録を行う必要があります。



※書籍からご利用の際は、medilink 会員登録のうえ、シリアルナンバーの登録を行う必要があります。

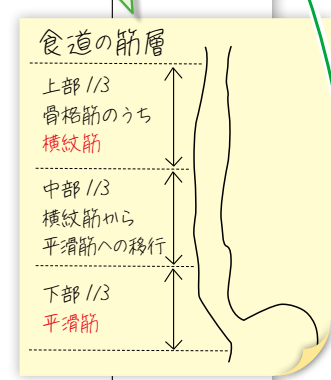
食道 (QB-必修-A5)(QB-A3)(病みえ消44~46)(がみみえ297)(からみえ592~595)

□① 食道の解剖は、以下のようである。



医療情報科学研究所 編：病気がみえる vol.1 消化器。第7版、メディックメディア、2025、p.44より改変

07 自分なりにまとめよう！
見返したときに便利だよ。



文章でわからなかったときや、文字を読みたくないときは**解説動画**がオススメ！

05 解説でわからなかったところを読もう！
食道壁の構造の記載がここにあった！

□② 食道の長さは約**25cm**で、上から頸部、胸部、腹部に分けられ

○□③ 食道には、**①食道入口部**、**②気管分岐部・大動脈交叉部**、**③食道裂孔部**の3つの生理的狭窄部位が存在する。

□④ 食道壁は**粘膜**（重層扁平上皮からなる**粘膜上皮**、**粘膜固有層**、**粘膜筋板**）、**粘膜下層**、**固有筋層**（内輪走筋、外縦走筋の2層）、**外膜**の4層からなり、**漿膜をもたない**、→**食道癌は転移しやすい**！

□⑤ 食道の大きな特徴は、外膜が**結合組織**からなり、**粘膜下層**の脈管（毛細血管、小リンパ管）がきわめて豊富なことである。

知らなかったところは**マーカー**をひきながら読むのがオススメです！

06 周辺知識を読んで、理解を深めよう！





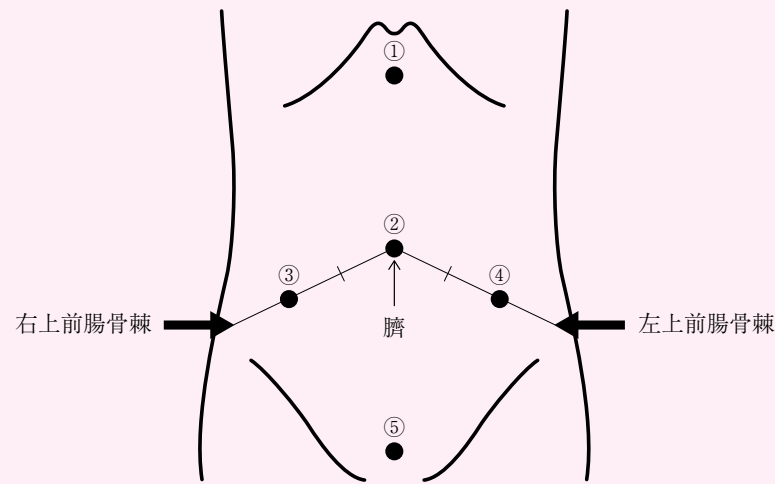
次は、ひとりで取り組んでみよう!
急性虫垂炎の問題だよ!

急性虫垂炎 (RB-A61) (RB-A61) (病みえ消196~201, 小193~195)

112P25

必

腹部前面を図に示す。



McBurney (マックバーニー) 圧痛点はどれか。

1. ①
2. ②
3. ③
4. ④
5. ⑤

間違えた問題には、
チェックボックスに
印をつけておこう!

マックバーニー圧痛点 (マックバーニー点) は、急性虫垂炎が疑われる患者の腹部を触診する際に必ず知っておくべき圧痛点である。急性虫垂炎ではそのほかにも特徴的な圧痛点があるので整理しておくとういだろう。(RB-A61)(RB-A61)

- × 1 心窩部である。この部位に痛みを認めた場合は、胃潰瘍や十二指腸潰瘍などの上部消化管疾患、急性肺炎のほか、狭心症などの虚血性心疾患が疑われる。また、急性虫垂炎の場合、心窩部痛から発症することもあるため、これらの疾患との鑑別が必要である。
- × 2 臍である。ここに圧痛点としての名称はない。この部位に痛みを認めた場合は、腸閉塞や胃腸炎、臍炎などが疑われる。
- 3 臍と右上前腸骨棘を結ぶ線上の外側1/3の点が、マックバーニー点と呼ばれる。急性虫垂炎の圧痛点として有名である。しかし、ほかの疾患で痛む場合もあるため鑑別が必要である。また妊婦の急性虫垂炎では圧痛点が妊娠月数に応じて上方に移動するため、注意を要する。
- × 4 マックバーニー点の逆に位置することから逆マックバーニー点と呼ばれることもあるが、本問の正答ではない。
- × 5 図から恥骨直上の下腹部正中の点と読み取れるが、ここに圧痛点としての名称はない。婦人科疾患や膀胱炎などの泌尿器科疾患で痛みを生じることがある。

【正答率】 94.2% 【選択率】 1: 0.5% 2: 0.9% 3: 94.2% 4: 4.2% 5: 0.2%

正解 3

解説動画は
ここから!



※書籍からご利用の際は、medilink 会員登録のうえ、シリアルナンバーの登録を行う必要があります。

R.B
消化管疾患



解説動画は
ここから!

A

急性虫垂炎

acute appendicitis
(QB必修-A21)(QB-A34)(病みえ消196~201, 小193~195)

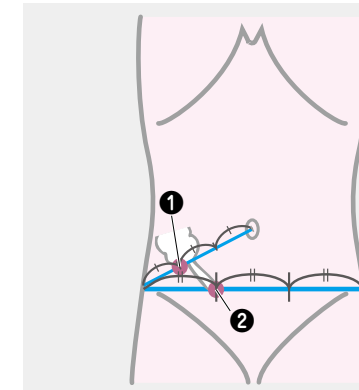
INTRO.

- ① 急性虫垂炎とは、糞石や異物などにより虫垂の内腔が閉鎖して、二次的に細菌感染を合併することによって起こる虫垂の非特異的急性化膿性炎症である。急性腹症 (参照 A-20) の主要な原因のひとつである。
- ② 幅広い年齢に生じるが、特に 10 ~ 20 歳代に好発する。
- ③ 妊婦や小児、高齢者では、典型的な所見を示すことなく発症することがあるため、診断上注意が必要である。

症状

- ④ 発症は急激ではなく、初期症状は悪心・嘔吐、食欲不振を伴う。発症時は便秘傾向がみられることがある。ただし、下痢であることが虫垂炎を否定するものではない。
- ⑤ 初期は心窩部痛を訴え、やがて痛みは右下腹部に局限する。炎症がより広範囲に及ぶと、腹部全体の痛みを訴える。また、発熱を伴うことが多い。
- 必 ⑥ 理学所見でマックバーニー点やランツ点に圧痛が生じ、筋性防御やブルンベルグ徴候 (参照 A-41) を伴うこともある。

▼ マックバーニー点とランツ点



- ① マックバーニー点
へそと右上前腸骨棘を結ぶ線上、
へそから2/3の点 (虫垂の根部)
- ② ランツ点
左右の上前腸骨棘を結ぶ線上の
右1/3の点 (虫垂の先端)

検査

- ⑦ 血液検査で、白血球の増加 (10,000/μL 以上)、CRP (参照 医-21) の上昇がみられることが多い。
- ⑧ 腹部エックス線検査、腹部超音波検査、CTを行う。



看護師・看護学生のためのレビューブック 2027

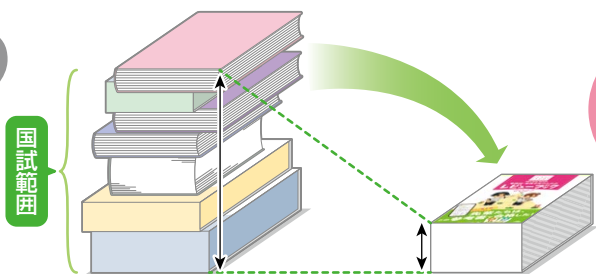
- 第28版
- A5変型判 1,392頁
- 定価 6,930円(本体 6,300円+税 10%)
- ISBN978-4-89632-969-8

受験生の85%以上*が『レビューブック』を使う理由

1 国試に必要な知識が1冊に詰まっている!

『RB』は過去10年の看護師国試で出題された内容をぎゅっと1冊にまとめた参考書。

教科書だと膨大な量...

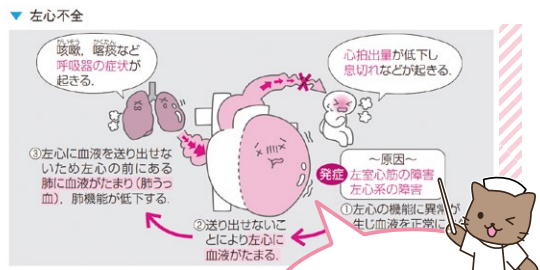


国試範囲

国試に必要な知識がのっているのでこの1冊でOK!

2 理解を助けるイラストが約1,100点!

場 所	血液透析 (HD)	持続性行式膜透析 (CAPD)
操作をする人	医療従事者	自宅や会社 患者自身やその家族
透析の頻度	週2~3回、1回あたり3~5時間の透析を行う。	透析液の入れ替えを1日3~5回行い、常に透析を行う。 体液組成の変動が緩やか。
主な合併症	不均衡症候群 (透析導入時に生じやすい)、低血圧等	痙攣発作
食事・水分制限	水、蛋白質、食塩、カリウム、リン	水、食塩、リン ※HDより水分制限が厳格

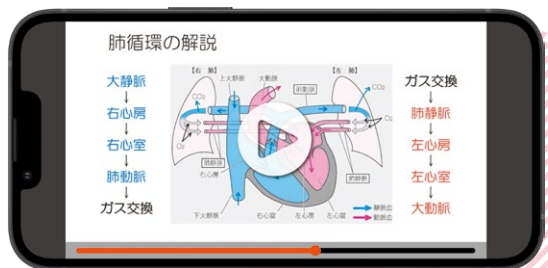


イラストや表で理解しやすい!

文章だけでは難しい疾患の機序や病態の理解をサポート!

3 全項目に解説動画がついている!

『RB』の内容を解説した動画



特に文字を読みたくない人におすすめ!



マイ・レビューブックって?

付箋、マーカーなどを用いて、自分流にカスタマイズした『RB』のことです。授業、実習、模試などで得た知識を『RB』にまとめることで、国試に必要な知識を効率よく定着させることができます!

マイ・レビューブックで

国試に合格しよう!

あなたはどちら派?

自分だけのマイ・レビューブックを作ろう!



4 電子版でいつでもどこでも勉強できる!

スマホひとつで勉強できるから効率が良い!



QRコードで学びが深まる

QRコードを押すと、解説動画がみられたり、QBオンラインでそのテーマの問題が解けたりします。

自由に書き込みができる

ペンの色・太さ・不透明度などを自由に設定して書き込むことができます。

検索機能ですぐに見つかる

簡単に、全章横断的に調べられるので効率的に勉強できます!



※『レビューブック2027』の電子版は2026年春頃公開予定です。
※電子版にはHTML版とPDF版の2種類があり、上記はPDF版の情報となります。PDF版はiOSでのみ利用可能で、HTML版はiOS・Androidともに利用可能です。

マイ・レビューブックで

国試に合格しよう!

あなたはどちら派?

自分だけのマイ・レビューブックを作ろう!



重いだろ？ アプリ版 使えよ！



しかもこいつら
連携してるんだぜ？

RB基-6

書籍を買うと
アプリ版※がついてくる！

(詳細は中身をチェック)



看護師・看護学生のためのレビューブック 2027

クエスチョン・バンク 看護師国家試験問題解説 2027

クエスチョン・バンク Select必修 看護師国家試験問題集 2027

※「レビューブック電子版」および「QBオンライン(看護師)」は2026年春頃公開予定です。



株式会社メディックメディア

〒107-0062 東京都港区南青山 3-1-31 KD 南青山ビル
営業部 TEL 03-3746-0284 / 編集部 TEL 03-3746-0282

詳細やお問い合わせ等は
公式WEBサイトへ▶▶
<https://medicmedia.com/>

